



Landgebonden

## BUURTGROEN AANLEGGEN

Wilt u groen integreren in een grijze woonwijk en hiermee de biodiversiteit verhogen? Het aanleggen van buurtgroen kan hierbij helpen.

Door het afwisselen van groter groen, waaronder stadsparken, met kleiner groen waaronder groene tuinen en bomenrijen kunt u de biodiversiteit en verbinding tussen groenblauwe zones verbeteren.

Door de flexibiliteit van het gebruik van buurtgroen is deze maatregel te koppelen aan een wijde selectie van gemeentelijke opgaven zoals ruimtes multifunctioneel inrichten en het verminderen van bestrating.

De natuurtypen passend bij deze maatregel kunnen daarbij een positieve invloed hebben op het voorkomen van de Gewone dwergvleermuis, Das, Icarusblauwtje en ook de kamsalamander.

## BELEIDSVELDEN

- Duurzaamheid
- Klimaat
- Water
- Biodiversiteit
- Sociale zaken
- Wonen en bouwen
- Ruimtelijke ordening
- Volksgezondheid
- Jeugdzorg
- Nationale bijenstrategie
- Industrieterreinen

## ALGEMENE SOORTEN

Dieren: Ruige dwergvleermuis, mol, vos, konijnen, slakken, kikkers, eekhoorn, egel, muizen, kevers, egel.

Planten: Hopklaver, gewone rolklaver, basterdklaver, veldlathyrus, witte honingklaver, vogelwikke, duizendblad, paardenbloem, heggerank, kruipende boterbloem, hazelaar, eenstijlige meidoorn, bijenboom, honingboom.

## LEEFGEBIED

Zie ook natuurtypen website: <https://www.bij12.nl/onderwerpen/natuur-en-landschap/index-natuur-en-landschap/natuurtypen/>

oever, slootkant, greppel, droge sloot, waterloop N00.02, L01.01, A14.01, A14.02,

watervlakte 1092, 1097,

grasland overig, groenvoorziening (allemaal) 1103,

## AANDACHTSPUNTEN

Een groene leefomgeving kan dienen als ontspanning of speelomgeving, daarnaast kan het dienen als gespreksonderwerp en biedt het kansen tot sociaal contact [4]. Het is van belang dat buurtgroen goed beheerd wordt om overlast of overwoekering te voorkomen. Buurtgroen kan op verschillende manieren bijdragen aan het verhogen van de biodiversiteit. Met een waardering van 1 ster (laag) tot 5 sterren (hoog) kunt u zien welke van de onderstaande aandachtspunten het meeste bijdragen [1].

Aandachtspunten voor het aanleggen van buurtgroen	Bijdrage
De locatie ligt binnen 1km van een groenblauwe ruimte.	★★★★☆
De locatie ligt binnen 30m van een groenblauwe ruimte.	★★★★☆
75m <sup>2</sup> groen per nieuwbouwlocatie per woning indien mogelijk.	★★★★☆
Terrein zonder natuurwaarde (verhard terrein) wordt omgevormd tot buurtgroen.	★★★★★
Het buurtgroen is als een netwerk met elkaar verbonden door de gehele wijk/dorp/stad.	★★★★☆

## KANSEN VOOR BIODIVERSITEIT

Bij het plaatsen van buurtgroen kunnen er één of meerdere natuurtypen gerealiseerd worden. Elk element biedt veel kansen voor het verhogen van de biodiversiteit in en rondom een wijk of straat. Elementen die zeer geschikt zijn voor een natuurspeelplaats zijn Bomenrij en solitaire boom, Groenvoorziening gras en N12.06: Ruigteveld[3]. Deze elementen dienen voornamelijk als voedselvoorziening, schuilplaatsen of navigatie-elementen. Bij het juist inrichten en beheren van deze elementen kunt u als eindstreven het veelvoudig voorkomen of zelfs vestigen van de bijbehorende gidssoorten verwachten, zie tabel 1.

Tabel 1:

Natuurtypen	Gidssoorten	Schaal (ha)	Tijd van uitvoer	Tijdperiode tot effect op biodiversiteit	Onderhoud	Kosten/ha/jaar
L01.13 Bomenrij en solitaire boom[3]	gewone dwergvleermuis, das	$\geq 0,1 - 1 \leq$	Zeer kort	Lang	Weinig beheer	Tot € 969,10
Groenvoorziening gras[3]	gewone dwergvleermuis, icarusblauwtje	$\geq 0,1 - 1 \leq$	Matig	Matig	Weinig beheer	Tot € 211,42
N12.06: Ruigteveld [3]	gewone dwergvleermuis, kamsalamander, das	$\geq 0,1 - 1 \leq$	Zeer kort	Kort	Matig beheer	Tot € 117,36

Natuurtypen met hun geassocieerde gidssoorten die gerealiseerd kunnen worden bij het aanleggen van buurtgroen.

## MEERWAARDE

Meerwaarde van de Natuurspeelplaats: voorbeeld van buurtgroen

### Financieel

- Verhoging van omliggende grond- en huizenprijzen
- Mogelijkheid tot het organiseren van events en festivals omtrent natuur en sport

### Sociaal

- Biedt sport en spel locaties
  - Ontwikkelen motoriek
  - Verlagen kans obesitas
- Ontmoetingsplaats in het groen
- Verbetering woon- en leefomgeving
  - Bijdragen aan mentale gezondheid

### Fysiek

- Verhoging waterbergend vermogen
- Verbetering luchtkwaliteit
- Vermindert bestrating
- Biedt verkoeling
- Biedt kansen voor biodiversiteit

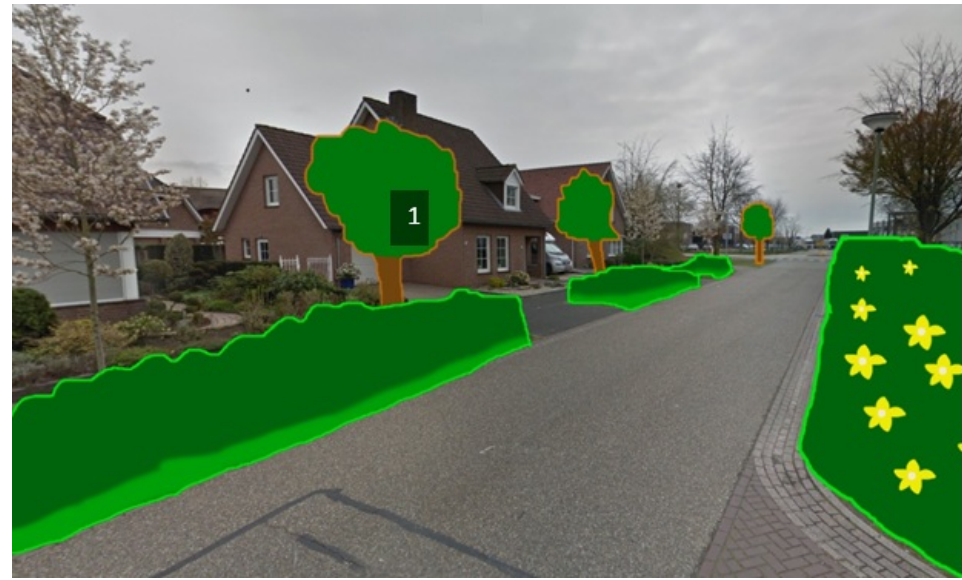
## VOORBEELD

Vooraf:



Hertog Arnoldlaan, Horst aan de Maas. © 2020 Google.

Als voorbeeld voor de inrichting van buurtgroen is de Hertog Arnoldlaan in Horst aan de Maas gekozen. De relatief groene wijk heeft een ingang langs de met ruige bermen ingerichte N556. Omdat er tussen de wijk en de N556 een geluidsbarrière is het voor minder mobiele soorten zoals kleine insecten of amfibieën belangrijk dat dit soort openingen genoeg beschutting geven voor deze soorten. Bij struiken kan ook gekozen worden voor vlinderbloemige struiken als extra voedselbron voor het Icarusblauwtje en andere dagvlinders en insecten.



---

#### Legenda

---

1 (L01.13) Bomenrij en solitaire boom

2 struiken

---

## STAPPENPLAN

1: Bekijk welke wijken relatief weinig groen oppervlak hebben binnen de gemeente.

2: Ga in gesprek met de buurtbewoners en inventariseer hun wensen. Naast de genoemde (landschaps)elementen kan buurtgroen ook anders ingericht worden. Baken af wat mogelijk is met de beschikbare ruimte en communiceer dit duidelijk met de bewoners.

3: Afhankelijk van de wensen van de buurtbewoners kan het zijn dat het buurtgroen anders wordt ingericht. Eventueel kunnen de buurtbewoners zelf een plan maken voor het buurtgroen onder begeleiding van de gemeente. Probeer hier als gemeente te sturen naar het gebruik van minstens één van de genoemde (landschaps)elementen om de verhoging van biodiversiteit te waarborgen. Vanuit hier is het realiseren van buurtgroen maatwerk, afhankelijk van de wensen van buurtbewoners. In het geval dat er geen wensen van buurtbewoners zijn of worden betrokken kan dit stappenplan verder worden gevolgd.

4: Zoek locaties binnen groenarme wijken waar 'overbodige' bestrating of verhard terrein is. Denk aan stoepen van meer dan 2 meter breed, een compleet verharde binnenplaats of braakliggend terrein.

5: Verwijder het verharde oppervlak. Indien de grond schraal is, bemest deze eerst of graaf de bovenste laag af en stort voedselrijk aarde. Dit is niet nodig wanneer de planten dit niet nodig hebben, bijvoorbeeld bij soorten die staan in een prairietuin. Plant vervolgens de vegetatie-elementen aan, zoals bomen, struiken en kruiden. Afhankelijk van de grondsoort en waterhuishouding zullen er andere plantensoorten geschikt zijn. Bomenrijen en struiken kunnen dienen als schuilplaats en migratieroute voor de das en kamsalamander. Daarnaast kan grasland voedselvoorziening en verblijfplaats bieden voor het icarusblauwtje. De gewone dwergvleermuis kan alle elementen gebruiken als navigatie tussen foerageergebieden en haar verblijfplaats.

6: Na het inrichten en aanplanten is het van belang dat elk habitat correct wordt beheerd. In de onderstaande tabel staan de belangrijkste beheermaatregelen.

Habitat	Beheermaatregelen
<b>8012: Groenvoorziening gras</b>	Gefaseerd maaien. Maai niet heel het grasland tegelijk maar laat delen overstaan voor de aanwezig fauna.
	Delen van grasland niet maaien. Dit biedt structuur aan het grasland en ruigere gedeeltes trekken meer fauna aan.
	Voorkom overwoekering door struiken en bomen.
<b>N12.06: Ruigteveld</b>	Gedeeltes van de ruigtes kunnen eens per drie jaar gemaaid worden. Een ruigte wordt niet meer dan één keer per jaar gemaaid. Werk verder zoals bij groenvoorziening gras.
<b>L01.13 Bomenrij en solitaire boom</b>	Weinig beheer uitvoeren in de eerste vijf jaar na aanplanten om een dichte begroeiing te creëren.
	Laat de bomen de hoogte in groeien. Snoei deze in het najaar bij tot de gewenste hoogte en breedte om overlast te voorkomen. In parken is het waardevol om bomen ook lagere takken te laten houden. Dit zorgt voor meer leefruimte en voorkoming van hittestress.
	Houd het een lijnvormig element, anders vervalt de functie als navigatie element voor onder andere de gewone dwergvleermuis.
<b>3191: Struiken</b>	Laat bij het maaien eventueel lage ruigtes (plantenbegroeiing) rondom de struik staan. Door de ruigtes zijn de struiken een betere schuilplaats voor fauna en in de ruigtes kan ook eten gezocht worden.
	Beperk de hoogtegroeï van de struiken zodat zij aan de onderkant compact groeien en extra beschutting geven. Er kan gedacht worden om gefaseerd in drie tot vijf jaar steeds een gedeelte tot de grond af te zetten. Dit zorgt ook voor een mooie leeftijdsopbouw, die voor sommige soorten van belang is.

## BRONNEN

[1]: <https://gemeente-en-stadsmonitor.vlaanderen.be/groen-in-de-buurt>

[2]: <https://www.atlasleefomgeving.nl/meer-weten/natuur/groene-leefomgeving>

[3]: <https://www.bij12.nl/onderwerpen/natuur-en-landschap/index-natuur-en-landschap/>

[4]: [https://denhaag.raadsinformatie.nl/document/6041700/1/RIS298636\\_Bijlage\\_170929Scheveningen\\_Wijkvisie\\_LR](https://denhaag.raadsinformatie.nl/document/6041700/1/RIS298636_Bijlage_170929Scheveningen_Wijkvisie_LR)

[5]: <https://llo.yuverta.nl/bedrijfsopleidingen/projecten-leven-lang-ontwikkelen/>